



บริษัท ปตท.สผ. สยาม จำกัด

รายงานผลการปฏิบัติตามมาตรการป้องกันและแก้ไขผลกระทบสิ่งแวดล้อม และมาตรการติดตามตรวจสอบผลกระทบสิ่งแวดล้อม
โครงการขุดเจาะสำรวจและผลิตปิโตรเลียมแหล่งน้ำมันหนองตูมใต้ โครงการพัฒนาแหล่งน้ำมันประดู่เผ่าตอนใต้
และโครงการพัฒนาแหล่งน้ำมันประดู่เผ่าตอนใต้ระยะที่ 2 พื้นที่แปลงเอส 1 จังหวัดพิษณุโลกและสุโขทัย
ฉบับเดือนมกราคม - ธันวาคม พ.ศ.2565

บทที่ 1 บทนำ

บทที่ 1 บทนำ

1.1 ความเป็นมาในการจัดทำรายงาน

ตามที่สำนักงานนโยบายและแผนทรัพยากรธรรมชาติและสิ่งแวดล้อมได้มีมติโดยคณะกรรมการผู้ชำนาญการฯ เห็นชอบในรายงานการวิเคราะห์ผลกระทบสิ่งแวดล้อม (EIA) โครงการขุดเจาะสำรวจและผลิตปิโตรเลียมแหล่งน้ำมันหนองตูมใต้ โครงการพัฒนาแหล่งน้ำมันประดู่เผ่าตอนใต้ และโครงการพัฒนาแหล่งน้ำมันประดู่เผ่าตอนใต้ ระยะที่ 2 พื้นที่แปลงเอส 1 จังหวัดพิษณุโลก และสุโขทัย (ต่อไปนี้จะเรียกว่า “โครงการฯ”) ของบริษัท ปตท.สผ. สยาม จำกัด (ต่อไปนี้จะเรียกว่า “บริษัทฯ”) ตามหนังสือเลขที่ ทส 1009/2663 ลงวันที่ 21 มีนาคม พ.ศ.2546 หนังสือที่ ทส 1009/11529 ลงวันที่ 14 พฤศจิกายน พ.ศ.2548 และหนังสือที่ ทส 1009.2/4148 ลงวันที่ 4 มิถุนายน พ.ศ.2551 ตามลำดับ (ภาคผนวกที่ 1) ทั้งนี้ บริษัทฯ ได้มีแผนพัฒนาปิโตรเลียมเพิ่มเติมในแปลงเอส 1 เพื่อเพิ่มกำลังการผลิต รวมถึงเพื่อรวมศูนย์การผลิตที่สถานีผลิตหลักผ่านระบบท่อลำเลียง โดยทั้ง 3 โครงการฯ จะมีการเชื่อมต่อแนวท่อจากฐานหลุมผลิตย่อย ๆ เข้าสู่โครงข่ายท่อลำเลียงปิโตรเลียมในปัจจุบัน จึงได้จัดทำรายงานการเปลี่ยนแปลงรายละเอียดโครงการในรายงานการวิเคราะห์ผลกระทบสิ่งแวดล้อมทั้งหมดจำนวน 2 ครั้ง มีรายละเอียดดังนี้

- 1) รายงานการเปลี่ยนแปลงรายละเอียดโครงการฯ ครั้งที่ 1 (ได้รับความเห็นชอบจากสำนักงานนโยบายและแผนทรัพยากรธรรมชาติและสิ่งแวดล้อม ตามหนังสือเลขที่ ทส 1009.2/5004 ลงวันที่ 8 พฤษภาคม พ.ศ.2557 (ภาคผนวกที่ 2) มีรายละเอียดดังนี้
 - ขอบเพิ่มแนวท่อลำเลียงปิโตรเลียม จำนวน 6 แนวท่อ
 - เปลี่ยนแปลง/เพิ่มเติมมาตรการป้องกันและแก้ไขผลกระทบสิ่งแวดล้อม และมาตรการติดตามตรวจสอบผลกระทบสิ่งแวดล้อม
- 2) รายงานการเปลี่ยนแปลงรายละเอียดโครงการฯ ครั้งที่ 2 (ได้รับความเห็นชอบจากกรมเชื้อเพลิงธรรมชาติ ตามหนังสือเลขที่ พน 0308/995 ลงวันที่ 4 มีนาคม พ.ศ.2559 (ภาคผนวกที่ 3) เป็นการเปลี่ยนแปลงรายละเอียดในโครงการพัฒนาแหล่งน้ำมันประดู่เผ่าตอนใต้ ระยะที่ 2 เท่านั้น มีรายละเอียดดังนี้
 - 2.1) เปลี่ยนแปลงการวางแนวท่อปิโตรเลียม มีรายละเอียดดังนี้
 - แนววางท่อจากฐานหลุมผลิตประดู่เผ่า-ดี (PTO-D) ไปยังฐานหลุมผลิตประดู่เผ่า-เอ (PTO-A) ระยะทางประมาณ 2.65 กิโลเมตร
 - แนววางท่อจากฐานหลุมผลิตประดู่เผ่า-ดี (PTO-D) ไปยังฐานหลุมผลิตหนองตูม-บี (NTM-B) ระยะทางประมาณ 5.43 กิโลเมตร
 - 2.2) เปลี่ยนแปลงวิธีการวางท่อ จากการวางท่อบนดินเป็นการวางท่อใต้ดิน
 - 2.3) เปลี่ยนแปลงรายละเอียดในมาตรการและการแก้ไขผลกระทบสิ่งแวดล้อม และมาตรการติดตามตรวจสอบผลกระทบสิ่งแวดล้อม

ปัจจุบันโครงการฯ ดำเนินการอยู่ในระยะผลิตผ่านระบบท่อลำเลียงปิโตรเลียมแนวท่อจากฐานหลุมผลิตหนองตูม-บี (NTM-B) ไปยังสถานีผลิตย่อยหนองตูม-เอ (NTM-A) ทั้งนี้ จากการตรวจสอบรายงานการเปลี่ยนแปลงรายละเอียดโครงการฯ ทั้ง 2 ครั้ง พบว่า รายงานการเปลี่ยนแปลงรายละเอียดโครงการฯ ครั้งที่ 2 เป็นการเปลี่ยนแปลงที่ไม่เกี่ยวข้องกับแนวท่อลำเลียงปิโตรเลียมจากฐานหลุมผลิตหนองตูม-บี (NTM-B) ไปยังสถานีผลิตย่อยหนองตูม-เอ (NTM-A) ดังนั้นบริษัทฯ จึงได้ดำเนินโครงการฯ ตามที่กำหนดไว้ในรายงานการเปลี่ยนแปลงรายละเอียดโครงการฯ ครั้งที่ 1 (ภาคผนวกที่ 2) โดยได้มอบหมายให้บริษัท วิชั่น อี คอนซัลแทนท์ จำกัด (ต่อไปนี้จะเรียกว่า

“บริษัทที่ปรึกษา”) เป็นผู้ดำเนินการติดตามตรวจสอบการปฏิบัติตามมาตรการป้องกันและแก้ไขผลกระทบสิ่งแวดล้อม และมาตรการติดตามตรวจสอบผลกระทบสิ่งแวดล้อม ในระหว่างเดือนมกราคม-ธันวาคม พ.ศ.2565 ภายใต้ประกาศกระทรวงทรัพยากรธรรมชาติและสิ่งแวดล้อม เรื่อง หลักเกณฑ์ และวิธีการจัดทำรายงานผลการปฏิบัติตามมาตรการที่กำหนดไว้ในรายงานการประเมินผลกระทบสิ่งแวดล้อมซึ่งผู้ดำเนินการ หรือผู้ขออนุญาตจะต้องจัดทำเมื่อได้รับอนุญาตให้ดำเนินโครงการหรือกิจการแล้ว (ฉบับที่ 2) พ.ศ.2564 เพื่อเสนอต่อกรมเชื้อเพลิงธรรมชาติ ซึ่งเป็นหน่วยงานอนุญาต

1.2 วัตถุประสงค์ในการจัดทำรายงาน

- 1) เพื่อสรุปผลการปฏิบัติตามมาตรการป้องกันและแก้ไขผลกระทบสิ่งแวดล้อม และมาตรการติดตามตรวจสอบผลกระทบสิ่งแวดล้อม ตามที่ระบุในรายงานการเปลี่ยนแปลงรายละเอียดโครงการฯ ครั้งที่ 1 ซึ่งได้รับความเห็นชอบจากสำนักงานนโยบายและแผนทรัพยากรธรรมชาติและสิ่งแวดล้อม
- 2) เพื่อพิจารณาปัญหาอุปสรรคที่บริษัทฯ ไม่สามารถปฏิบัติ หรือเปลี่ยนแปลงการปฏิบัติที่แตกต่างไปจากที่ได้เสนอไว้ในรายงานการเปลี่ยนแปลงรายละเอียดโครงการฯ
- 3) เพื่อนำเสนอแนวทางแก้ไข และให้คำแนะนำในการดำเนินการด้านสิ่งแวดล้อม สังคม สุขภาพอนามัย และความปลอดภัยแก่บริษัทฯ และผู้รับเหมา หากการปฏิบัติงานไม่เป็นไปตามมาตรการป้องกันและแก้ไขผลกระทบสิ่งแวดล้อม และมาตรการติดตามตรวจสอบผลกระทบสิ่งแวดล้อม

1.3 ขอบเขตการจัดทำรายงาน

ขอบเขตของการจัดทำรายงานผลการปฏิบัติตามมาตรการป้องกันและแก้ไขผลกระทบสิ่งแวดล้อม และมาตรการติดตามตรวจสอบผลกระทบสิ่งแวดล้อม ประกอบด้วย การสรุปผลการดำเนินกิจกรรมของโครงการฯ ผลการปฏิบัติตามมาตรการป้องกันและแก้ไขผลกระทบสิ่งแวดล้อม และมาตรการติดตามตรวจสอบผลกระทบสิ่งแวดล้อม ในระยะผลิตผ่านระบบท่อลำเลียงปิโตรเลียมแนวท่อจากฐานหลุมผลิตหนองตูม-บี (NTM-B) ไปยังสถานีผลิตย่อยหนองตูม-เอ (NTM-A) ในระหว่างเดือนมกราคม-ธันวาคม พ.ศ.2565

1.4 รายละเอียดโดยสังเขปของโครงการ

1.4.1 ที่ตั้งและสถานะการดำเนินงานของโครงการ

โครงการขุดเจาะสำรวจและผลิตปิโตรเลียมแหล่งน้ำมันหนองตูมใต้ โครงการพัฒนาแหล่งน้ำมันประดู่เผ่าตอนใต้ และโครงการพัฒนาแหล่งน้ำมันประดู่เผ่าตอนใต้ ระยะที่ 2 พื้นที่แปลงเอส 1 จังหวัดพิษณุโลกและสุโขทัย ประกอบด้วยแนวท่อลำเลียงปิโตรเลียม จำนวน 6 แนวท่อ โดยมีตำแหน่งที่ตั้งและสถานะการดำเนินงาน แสดงดังตารางที่ 1.4-1 และรูปที่ 1.4-1

1.4.2 กิจกรรมการผลิตปิโตรเลียมผ่านระบบท่อลำเลียง

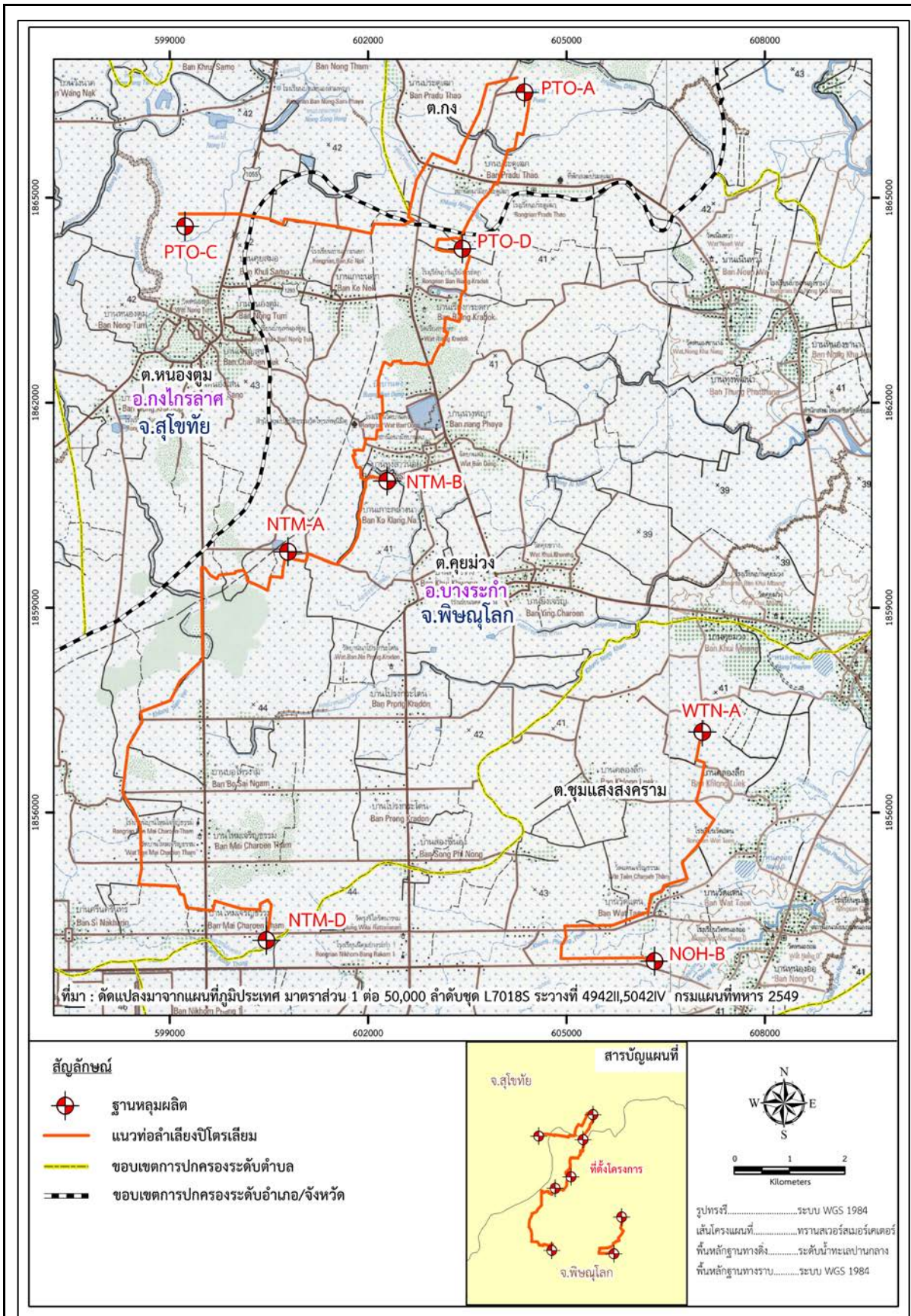
1.4.2.1 สภาพการใช้ประโยชน์พื้นที่บริเวณแนวท่อลำเลียงปิโตรเลียม

สภาพการใช้ประโยชน์พื้นที่บริเวณแนวท่อลำเลียงปิโตรเลียม ในระยะผลิตผ่านระบบท่อลำเลียงปิโตรเลียมจากฐานหลุมผลิตหนองตูม-บี (NTM-B) ไปยังสถานีผลิตย่อยหนองตูม-เอ (NTM-A) มีสภาพการใช้ประโยชน์ที่ดินตลอดของแนวท่อลำเลียงปิโตรเลียม แสดงดังตารางที่ 1.4-2 และรูปที่ 1.4-2

ตารางที่ 1.4-1 ตำแหน่งที่ตั้งและสถานะการดำเนินงานโครงการฯ

แนวท่อลำเลียงปิโตรเลียม	ที่ตั้ง	สถานะปัจจุบัน
ฐานหลุมผลิตหนองตูม-ดี (NTM-D) ไปยัง สถานีผลิตย่อยหนองตูม-เอ (NTM-A)	ต.นิคมพัฒนา และต.คูนม่วง อ.บางระกำ จ.พิษณุโลก	ยังไม่ได้ก่อสร้าง
ฐานหลุมผลิตหนองตูม-บี (NTM-B) ไปยัง สถานีผลิตย่อยหนองตูม-เอ (NTM-A)	ต.คูนม่วง อ.บางระกำ จ.พิษณุโลก	ระยะผลิตปิโตรเลียมผ่านท่อลำเลียง
ฐานหลุมผลิตประดู่เผ่า-ดี (PTO-D) ไปยัง ฐานหลุมผลิตหนองตูม-บี (NTM-B)	ต.คูนม่วง อ.บางระกำ จ.พิษณุโลก	ระยะผลิตปิโตรเลียมผ่านท่อลำเลียง โดยใช้ มาตรการป้องกันและแก้ไขผลกระทบสิ่งแวดล้อม และมาตรการติดตามตรวจสอบผลกระทบ สิ่งแวดล้อมของโครงการพัฒนาแหล่งน้ำมันประดู่ เผ่าตอนใต้ ระยะที่ 2 พื้นที่แปลงเอส 1 จังหวัด พิษณุโลก และสุโขทัย
ฐานหลุมผลิตประดู่เผ่า-ดี (PTO-D) ไปยัง ฐานหลุมผลิตประดู่เผ่า-เอ (PTO-A)	ต.คูนม่วง อ.บางระกำ จ.พิษณุโลก และ ต.กง อ.กงไกรลาศ จ.สุโขทัย	ระยะผลิตปิโตรเลียมผ่านท่อลำเลียง โดยใช้ มาตรการป้องกันและแก้ไขผลกระทบสิ่งแวดล้อม และมาตรการติดตามตรวจสอบผลกระทบ สิ่งแวดล้อมของโครงการพัฒนาแหล่งน้ำมันประดู่ เผ่าตอนใต้ ระยะที่ 2 พื้นที่แปลงเอส 1 จังหวัด พิษณุโลก และสุโขทัย
ฐานหลุมผลิตประดู่เผ่า-ซี (PTO-C) ไปยัง ฐานหลุมผลิตประดู่เผ่า-เอ (PTO-A)	ต.หนองตูม และต.กง อ.กงไกรลาศ จ.สุโขทัย และต.คูนม่วง อ.บางระกำ จ.พิษณุโลก	ยังไม่ได้ก่อสร้าง
ฐานหลุมผลิตวัดแตน-เอ (WTN-A) ไปยัง ฐานหลุมผลิตหนองอ้อ-บี (NOH-B)	ต.ชุมแสงสงคราม อ.บางระกำ จ.พิษณุโลก	ยังไม่ได้ก่อสร้าง

ที่มา : บริษัท ปตท.สผ. สยาม จำกัด, พ.ศ.2565

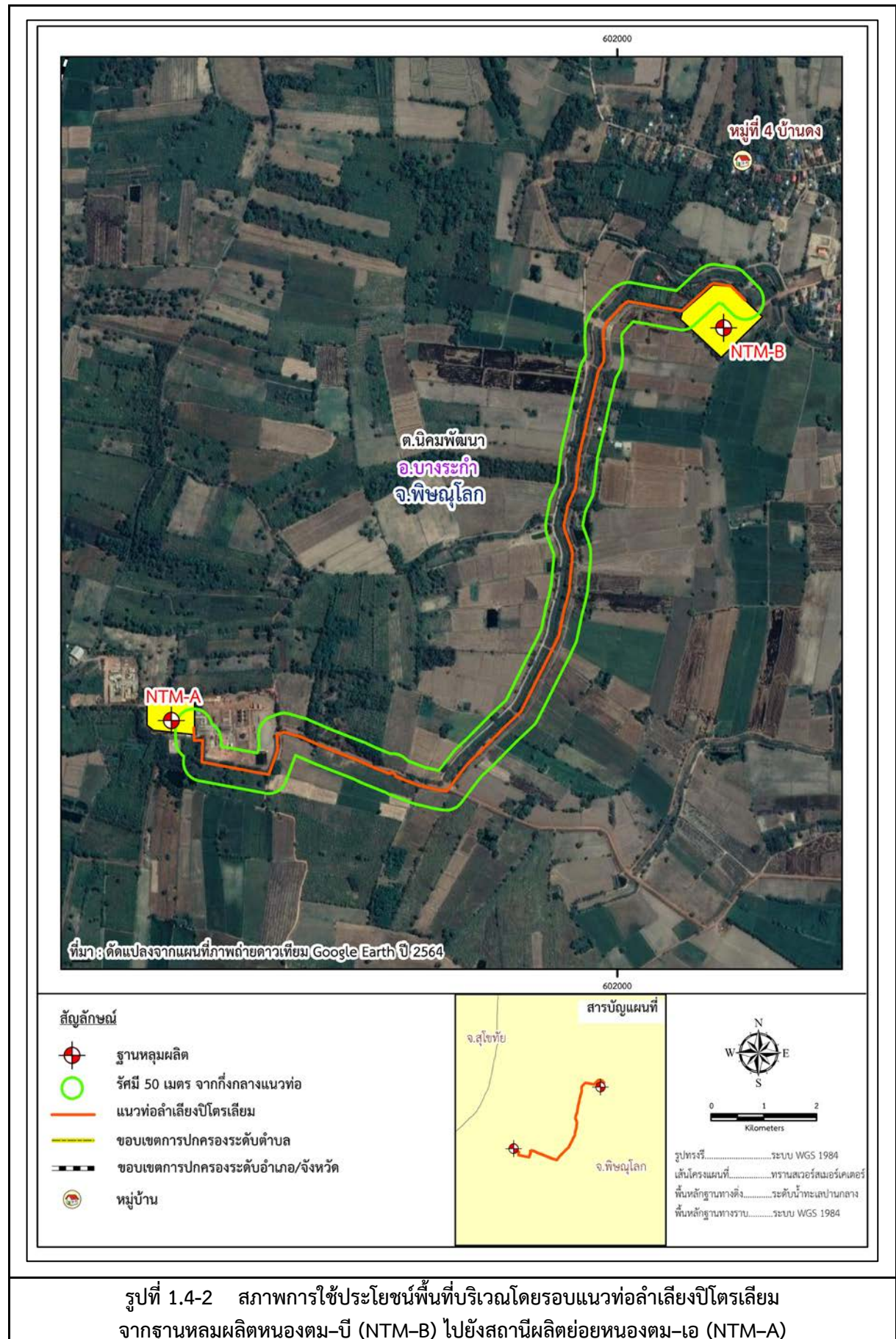


รูปที่ 1.4-1 ตำแหน่งที่ตั้งฐานหลุมผลิตและแนวท่อลำเลียงปิโตรเลียมของโครงการ

ตารางที่ 1.4-2 สภาพการใช้ประโยชน์ที่ดินบริเวณแนวท่อลำเลียงปิโตรเลียม

ฐานหลุมผลิต/สถานีผลิตย่อย	พิกัด (WGS84)		ที่ตั้ง	สภาพการใช้ประโยชน์พื้นที่บริเวณโดยรอบฐานหลุมผลิต	สภาพการใช้ประโยชน์พื้นที่บริเวณโดยรอบแนวท่อลำเลียงปิโตรเลียม
	ตะวันออก	เหนือ			
ฐานหลุมผลิตหนองตูม-บี (NTM-B)	602289	1860852	ต.คุยม่วง อ.บางระกำ จ.พิษณุโลก	การใช้ประโยชน์ที่ดินปัจจุบันเป็นนาข้าว กล้วย ข้าวโพด ถั่วเขียว และมีชุมชนอยู่บริเวณทางทิศเหนือของฐานหลุมผลิตหนองตูม-บี (NTM-B)	การใช้ประโยชน์ที่ดินปัจจุบันบริเวณโดยรอบแนวท่อลำเลียงปิโตรเลียมจากฐานหลุมผลิตหนองตูม-บี (NTM-B) ไปยังสถานีผลิตย่อยหนองตูม-เอ (NTM-A) เป็นนาข้าว กล้วย ข้าวโพด ถั่วเขียว
สถานีผลิตย่อยหนองตูม-เอ (NTM-A)	600782	1859816	ต.คุยม่วง อ.บางระกำ จ.พิษณุโลก	การใช้ประโยชน์ที่ดินปัจจุบันเป็นนาข้าว กล้วย ข้าวโพด ถั่วเขียว	ซึ่งในระยะ 50 เมตรจากกึ่งกลางแนวท่อ มีบ้านเรือนเบาบาง

ที่มา : บริษัท ปตท.สผ. สยาม จำกัด, พ.ศ.2565



1.4.2.2 องค์ประกอบของฐานหลุมผลิตและแนวท่อลำเลียงปิโตรเลียม

1) องค์ประกอบของฐานหลุมผลิต

องค์ประกอบของฐานหลุมผลิตสำหรับกระบวนการผลิตปิโตรเลียมผ่านระบบท่อลำเลียง แสดงดังภาพที่ 1.4-1 ซึ่งมีรายละเอียดโดยสรุปดังนี้



พื้นที่ฐานหลุมผลิต (Wellhead Area)



ระบบควบคุมความดันในเส้นท่อ (Manifold)



ชุดวาล์วหัวบ่อ (Christmas Tree) และบ่อเก็บน้ำบริเวณหัวบ่อ (Well Celler Pit)

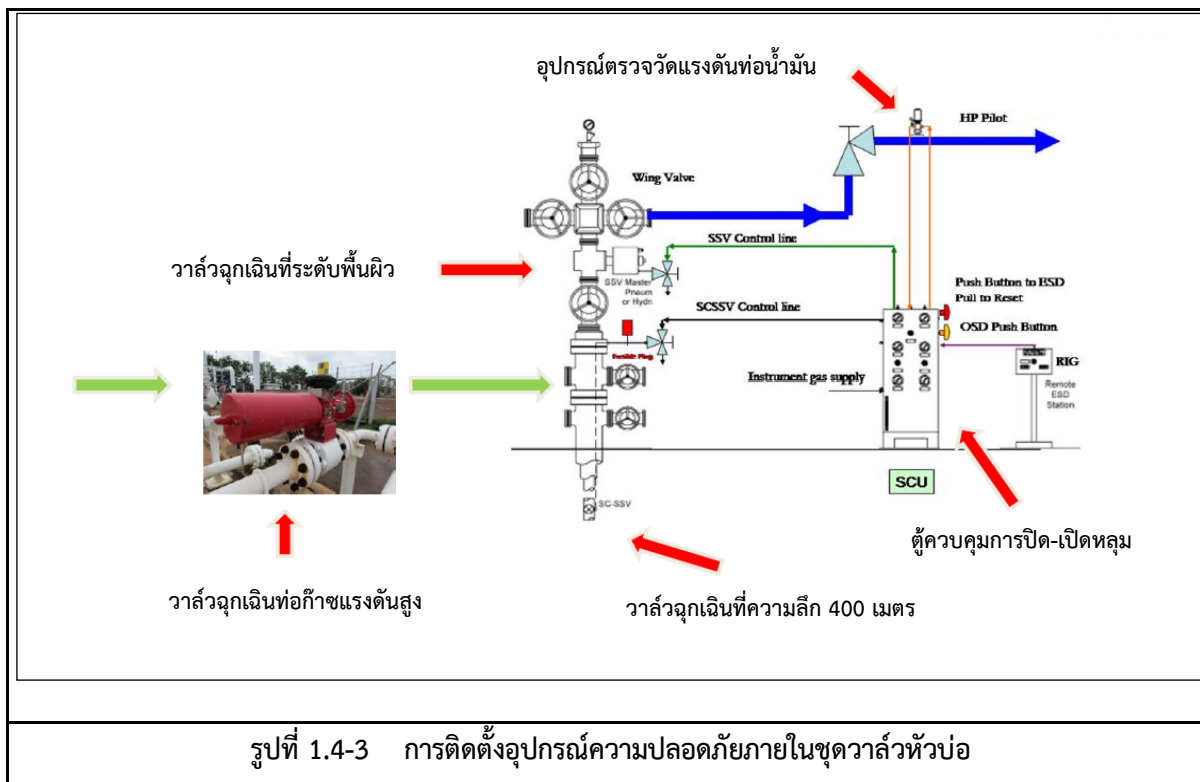
ภาพที่ 1.4-1 องค์ประกอบของฐานหลุมผลิต

1.1) พื้นที่ฐานหลุมผลิต (Wellhead Area)

พื้นที่ฐานหลุมผลิตเป็นพื้นดาดคอนกรีต สำหรับรองรับหัวหลุมผลิต (Wellhead) โดยรอบพื้นดาดคอนกรีตมีรางระบายน้ำเชื่อมต่อไปยังบ่อคอนกรีต (Concrete Pit) ขนาด 1,200 บาร์เรล ซึ่งใช้เป็นบ่อรวบรวมน้ำฝนที่อาจปนเปื้อนน้ำมันที่ระบายมาจากพื้นดาดคอนกรีตและใช้เป็นน้ำสำรองดับเพลิง

1.2) ชุดวาล์วหัวบ่อ (Christmas Tree)

ชุดวาล์วหัวบ่อทำหน้าที่ลดแรงดันของปิโตรเลียมจากหลุมก่อนส่งเข้าสู่ท่อลำเลียงปิโตรเลียมขนาด 3 นิ้ว ภายในฐานหลุมผลิต ซึ่งภายในชุดวาล์วหัวบ่อ (Christmas Tree) จะติดตั้งอุปกรณ์ความปลอดภัยซึ่งจะทำการปิดระบบโดยอัตโนมัติ เมื่อเกิดเหตุฉุกเฉิน แสดงดังรูปที่ 1.4-3



1.3) บ่อเก็บน้ำบริเวณวาล์วหัวบ่อ (Well Cellar Pit)

บ่อเก็บน้ำบริเวณวาล์วหัวบ่อติดตั้งอยู่บนพื้นดาดคอนกรีต ใช้สำหรับรองรับน้ำปนเปื้อนน้ำมันจากหัวบ่อ โดยมีมาตรการจัดการน้ำปนเปื้อน คือ หากระดับน้ำในบ่อเก็บน้ำบริเวณวาล์วหัวบ่อ (Well Cellar Pit) สูง น้ำปนเปื้อนจะถูกสูบและขนส่งไปบำบัดที่ระบบ API Separator ในสถานผลิตลานกระบือ ก่อนอัดกลับลงสู่ชั้นใต้ดินระดับลึกต่อไป โดยในพื้นที่จะมีพนักงานฝ่ายผลิต (Production Operator) ตรวจสอบระดับน้ำเป็นประจำทุกวัน พร้อมทั้งประสานงานกับรถน้ำเพื่อเข้ามาสูบน้ำไปกำจัดต่อไป

1.4) ระบบควบคุมความดันในเส้นท่อ (Manifold)

ระบบควบคุมความดันในเส้นท่อ (Manifold) ติดตั้งอยู่ในฐานหลุมผลิต เพื่อปรับความดันจากหลุมผลิตให้เหมาะสมกับความดันที่ท่อสามารถรองรับได้ รวมถึงทำหน้าที่เป็นจุดเชื่อมต่อในการรวบรวมของไหลจากหลุมผลิตอื่น ๆ ที่ส่งผ่านตามแนวท่อ เพื่อส่งจ่ายเข้าสู่ระบบท่อลำเลียงไปยังพื้นที่เป้าหมาย ซึ่งระบบวาล์วควบคุมจะทำหน้าที่ปิด - เปิด การจ่ายน้ำมันดิบในกรณีที่เกิดการรั่วไหลในเส้นท่อ

2) องค์ประกอบของแนวท่อลำเลียงปิโตรเลียม

องค์ประกอบของแนวท่อลำเลียงปิโตรเลียมจากฐานหลุมผลิตหนองตูม-บี (NTM-B) ไปยังสถานีผลิตย่อยหนองตูม-เอ (NTM-A) เป็นท่อเหล็กแบบไม่มีตะเข็บ Class API 5LX - 42 ขนาดเส้นผ่านศูนย์กลาง 8 นิ้ว ความหนา 18.26 มิลลิเมตร ออกแบบตามมาตรฐาน ASME B31.4 รองรับความดันได้สูงสุด 2,150 ปอนด์ต่อตารางนิ้ว (psig) ที่อุณหภูมิ 120 องศาเซลเซียส ในขณะที่ความดันในการปฏิบัติการจริง (สูงสุด) เท่ากับ 1,500 ปอนด์ต่อตารางนิ้ว (psig) ณ อุณหภูมิห้อง สำหรับการเชื่อมท่อมีการตรวจสอบแนวเชื่อมทั้งหมดด้วยวิธี Radiographic Examination ส่วนท่อที่วางลดถนนหรือแหล่งน้ำได้รับการหุ้มด้วยฉนวนก่อนฝังดิน สำหรับรายละเอียดการออกแบบท่อลำเลียงปิโตรเลียมเทียบกับมาตรฐาน ANSI/ASME B31.4 แสดงดังตารางที่ 1.4-3

ตารางที่ 1.4-3 รายละเอียดการออกแบบท่อลำเลียงปิโตรเลียมเทียบกับมาตรฐาน ANSI/ASME B31.4

รายละเอียด	มาตรฐาน ANSI/ASME B31.4	การออกแบบของโครงการ
การออกแบบ		
- ความยาวท่อประมาณ	-	12 เมตร/ท่อน
- ความหนา	-	18.26 มิลลิเมตร
- ความดันออกแบบ	-	2,150 ปอนด์ต่อตารางนิ้ว (psig)
- ความดันใช้งาน	-	1,500 ปอนด์ต่อตารางนิ้ว (psig)
- อุณหภูมิสูงสุด	-	120 องศาเซลเซียส (°C)
- อุณหภูมิใช้งาน	-	อุณหภูมิห้อง
- Design Factor	0.72	0.72
- Specified min.yield strength (psi)	แล้วแต่ Class ท่อ	42,000 สำหรับท่อ Class API 5LX-42
การดำเนินการ		
- การตรวจสอบแนวเชื่อม (Radiographic Examination)	> 10% ของแนวเชื่อม	100% แนวเชื่อม
- ระบบควบคุมอัตโนมัติ SCADA	ไม่ได้กำหนด	ไม่มี
- ระบบสื่อสาร ON LINE	ไม่ได้กำหนด	ไม่มี
- ระบบป้องกันสนิม Cathodic Protection (CP)	ไม่ได้กำหนด	มีระบบ Cathodic Protection และมี การเคลือบท่อ และหุ้มด้วยฉนวนสำหรับ ท่อที่วางลดถนน/แหล่งน้ำ

2.1) ฐานวางท่อ (Pipe Support/Pipe Rack)

ท่อลำเลียงปิโตรเลียมทุกแนวจะวางอยู่บนฐานวางท่อ ซึ่งได้รับการออกแบบและติดตั้งตามมาตรฐาน โดยจะติดตั้งเป็นฐานเดี่ยว (Single-Leg Support) กว้างประมาณ 3 เมตร สูงจากระดับพื้นดินประมาณ 0.5-1.0 เมตร

2.2) PIG Receiving and Launching Facility

PIG เป็นชุดอุปกรณ์ที่ใช้ในการตรวจสอบสภาพการผุกร่อนภายในเส้นท่อ ตรวจสอบการเบี่ยงเบนของท่อ การบุบ รอยขีดข่วน ความหนา รอยย่น และความเสียหายทางกลอื่น ๆ รวมถึงการทำความสะอาดภายในเส้นท่อไล่ฝุ่น สนิม และคราบน้ำมันที่อาจสะสมอยู่ในท่อ โดยฐานหลุมผลิตที่มีแนวท่อเชื่อมต่อถึงกันจะติดตั้งชุดอุปกรณ์ PIG Receiving and Launching Facility อยู่ในบริเวณ Manifold area

2.3) ถนนเลียบนแนวท่อ (Access Road)

ถนนเลียบนแนวท่อใช้ประโยชน์เพื่อการตรวจสอบและซ่อมบำรุงตลอดแนววางท่อ และเป็นเส้นทางสัญจรของท้องถิ่น โดยถนนเลียบนแนวท่อได้ก่อสร้างในเขตกรรมสิทธิ์ที่ดิน 20 เมตร และก่อสร้างตามมาตรฐานของโครงการฯ เป็นถนนลูกรังบดอัด สูงกว่าระดับน้ำท่วมสูงสุดที่เกิดขึ้นในพื้นที่ 0.5 เมตร มีผิวทางกว้างประมาณ 5-6 เมตร ตลอดช่วงถนนจะก่อสร้างทางขึ้น - ลง เป็นระยะเพื่อให้เครื่องจักรทางการเกษตรข้ามผ่านได้ นอกจากนี้จะทำการวางท่อลอด (Block Culvert) เมื่อแนวถนนตัดผ่านทางน้ำ เช่น ลำรางสาธารณะ และคลอง เป็นต้น

1.4.2.3 กระบวนการผลิตปิโตรเลียมผ่านท่อลำเลียง

กระบวนการผลิตปิโตรเลียมผ่านท่อลำเลียงเริ่มจากปิโตรเลียมที่อยู่ในแหล่งกักเก็บไหลขึ้นสู่ปากหลุม โดยแรงดันตามธรรมชาติ (ประมาณ 2,000 ปอนด์ต่อตารางนิ้ว (psig) หรือผ่านเครื่องสูบน้ำมันชนิดไฟฟ้า (Beam Pump) เข้าสู่ระบบท่อลำเลียงปิโตรเลียมและระบบวาล์วหัวบ่อ (Christmas Tree) ซึ่งเชื่อมต่อกับชุดวาล์วควบคุมความดัน (Manifold) เพื่อปรับลดความดันก่อนส่งผ่านเข้าสู่ระบบท่อลำเลียงปิโตรเลียมขนาด 8 นิ้ว ไปยังฐานหลุมผลิตปลายทาง

1.4.2.4 การตรวจสอบและบำรุงรักษาท่อลำเลียงปิโตรเลียม

1) การตรวจสอบการทำงานของระบบวาล์วควบคุม

การตรวจสอบ ประกอบด้วย การตรวจสอบการทำงานของวาล์วควบคุมบริเวณหัวหลุมผลิต (Wellhead) วาล์วควบคุมความดันบริเวณ Manifold ซึ่งได้กำหนดให้ดำเนินการปีละ 2 ครั้ง

2) การตรวจสอบและบำรุงรักษาระบบท่อลำเลียงปิโตรเลียม

สำหรับการตรวจสอบและบำรุงรักษาระบบท่อลำเลียงปิโตรเลียม จะดำเนินการตรวจสอบตามมาตรฐานการตรวจสอบและซ่อมบำรุงของบริษัทฯ อย่างสม่ำเสมอ โดยการตรวจสอบด้วยสายตาจากภายนอกและการตรวจสอบแบบไม่ทำลาย สำหรับท่อลำเลียงปิโตรเลียมบนดินจะดำเนินการตรวจสอบความหนาของผนังท่อ ส่วนท่อลำเลียงปิโตรเลียมใต้ดินจะเพิ่มเติมการตรวจสอบสภาพการกัดกร่อนท่อบริเวณที่มีการเคลือบ/หุ้มท่อ (Pipe Coating) ตามมาตรฐาน ASME B31.8 โดยมีความถี่ในการตรวจสอบท่อลำเลียงปิโตรเลียมแสดงดังตารางที่ 1.4-4

ตารางที่ 1.4-4 ความถี่ในการตรวจสอบท่อลำเลียงปิโตรเลียม

รายละเอียดการปฏิบัติ	ความถี่
ท่อที่ติดตั้งใหม่ - ตรวจสอบความหนาของผนังท่อด้วยระบบ Ultrasonic Thickness Measurement (UTM) - สำหรับท่อฝังดิน จะตรวจสอบสภาพของบริเวณที่มีการเคลือบ/หุ้มท่อ (Pipe coating) - ตรวจสอบความผิดปกติต่าง ๆ ของท่อด้วยสายตา	ทุก 1 ปี
ท่อที่วางผ่านคลอง คู หรือทางน้ำ - ตรวจสอบความหนาของผนังท่อด้วยระบบ Ultrasonic (Uncoated pipe) - สำหรับท่อที่ฝังดิน จะตรวจสอบสภาพของบริเวณที่มีการเคลือบ/หุ้มท่อ (Pipe coating)	ทุก 1 ปี
- ตรวจสอบความหนาของผนังท่อด้วยระบบ Ultrasonic - ตรวจสอบสภาพการกัดกร่อน สภาพของ Coating โดยขุดเปิดหน้าดินเป็นความยาว 2-2.5 เมตร ใน 2 บริเวณ คือ แนวที่อยู่ใกล้ Wellhead และ Manifold	ทุก 5 ปี

3) การทำความสะอาดภายในเส้นท่อลำเลียงปิโตรเลียม

ท่อลำเลียงปิโตรเลียมที่ผ่านการใช้งานในระยะหนึ่งจะมีการทำความสะอาดภายในเส้นท่อโดยวิธี Pig โดยจะไล่น้ำมันที่ค้างอยู่ในเส้นท่อออกให้หมดและหยุดระบบของท่อลำเลียงปิโตรเลียมเส้นนั้น จากนั้นจึงทำความสะอาดด้วยการทำ Pigging ซึ่งประกอบด้วยอุปกรณ์ Pig Launcher ที่จะปล่อยอุปกรณ์ Pig และน้ำยาทำความสะอาดวิ่งผ่านเข้าไปในเส้นท่อ คราบน้ำมันจะถูกล้างออกมาที่ปลายท่ออีกด้านเพื่อนำออกไปกำจัด ส่วน Pig จะวิ่งเข้าสู่เครื่องรับ (Pig Receiver)

1.4.2.5 การจ้างงาน ที่พักอาศัย ระบบสาธารณูปโภคและสุขภาพสิ่งแวดล้อม ระยะผลิตผ่านระบบท่อลำเลียงปิโตรเลียม

1) การจ้างงาน

ในระยะผลิตผ่านระบบท่อลำเลียงปิโตรเลียมจะไม่มีพนักงานอยู่ประจำที่ฐานหลุมผลิต แต่จะมีพนักงานเข้ามาตรวจสอบสภาพความพร้อมหรือซ่อมบำรุงอุปกรณ์ต่าง ๆ ตามระยะเวลาที่กำหนด

2) ที่พักอาศัย

ในระยะผลิตผ่านระบบท่อลำเลียงปิโตรเลียมไม่มีพนักงานประจำอยู่ในพื้นที่ฐานหลุมผลิต จึงไม่มีที่พักอาศัยภายในพื้นที่ฐานหลุมผลิต

3) ระบบสาธารณูปโภคและสุขภาพสิ่งแวดล้อม

- ไฟฟ้า

ฐานหลุมผลิตจะใช้ไฟฟ้าจากการไฟฟ้าส่วนภูมิภาคสำหรับการทำงานของอุปกรณ์การผลิตและให้ความสว่างภายในพื้นที่ฐานหลุมผลิต

- น้ำใช้

บริษัทฯ ได้จัดให้มีบ่อน้ำบาดาลภายในฐานหลุมผลิตแต่ละแห่งเพื่อนำมาใช้สำหรับกิจกรรมต่าง ๆ

- การจัดหาน้ำดื่ม

ในระยะผลิตผ่านระบบท่อลำเลียงปิโตรเลียมไม่มีพนักงานประจำอยู่ในพื้นที่ฐานหลุมผลิต จึงไม่มีการจัดเตรียมน้ำดื่มภายในพื้นที่ฐานหลุมผลิต

- ห้องน้ำ

บริษัทฯ ได้จัดให้มีห้องสุขาสำเร็จรูปแบบเคลื่อนที่ประจำบริเวณพื้นที่ฐานหลุมผลิตของโครงการ ซึ่งเพียงพอต่อจำนวนพนักงานที่เข้ามาปฏิบัติงาน

1.4.2.6 การจัดการมลสาร ของเสีย น้ำเสีย ระยะผลิตผ่านระบบท่อลำเลียงปิโตรเลียม

1) การจัดการมลสารทางอากาศและเสียง

กิจกรรมในระยะผลิตผ่านท่อลำเลียงปิโตรเลียมดำเนินการแบบระบบอัตโนมัติ โดยปิโตรเลียมจากแหล่งกักเก็บไหลขึ้นสู่ปากหลุมด้วยแรงดันตามธรรมชาติ หรือผ่านเครื่องสูบน้ำมันชนิดไฟฟ้า (Beam Pump) เข้าสู่ระบบท่อลำเลียงปิโตรเลียมและระบบวาล์วหัวบ่อ (Christmas Tree) ซึ่งเชื่อมต่อกับชุดวาล์วควบคุมความดัน (Manifold) เพื่อปรับลดความดันก่อนส่งผ่านเข้าสู่ระบบท่อลำเลียงปิโตรเลียมขนาด 8 นิ้ว ไปยังฐานหลุมผลิตปลายทาง ดังนั้นในระยะผลิตผ่านท่อลำเลียงปิโตรเลียมจึงไม่มีการระบายมลสารทางอากาศและเสียง

2) การจัดการของเสีย

- ของเสียไม่อันตราย

ขยะมูลฝอยและของเสียไม่อันตรายจากฐานหลุมผลิตจะถูกรวบรวมและขนส่งโดย บริษัท พี อาร์ เค อินเตอร์ทรานสปอร์ต จำกัด ไปยังสถานที่จัดเก็บของเสียชั่วคราวภายในสถานีผลิตลานกระบือ โดยมูลฝอยทั่วไปจะส่งไปกำจัดยังสถานที่กำจัดขยะมูลฝอยของเทศบาลตำบลลานกระบือ ส่วนขยะรีไซเคิล จะทำการคัดแยก เพื่อจำหน่ายให้กับบริษัทรีไซเคิลขยะต่อไป

- ของเสียอันตราย

ของเสียหลักที่เกิดขึ้นจากกิจกรรมในระยะผลิตผ่านระบบท่อลำเลียงปิโตรเลียม คือ กากตะกอนปนเปื้อนน้ำมัน (Oil Contaminated Sludge) ซึ่งเกิดจากการทำความสะอาดภายในเส้นท่อลำเลียงปิโตรเลียม โดยกากตะกอนปนเปื้อนน้ำมันดังกล่าวจะถูกรวบรวมและจะถูกนำมาจัดเก็บชั่วคราวไว้ภายในพื้นที่จัดเก็บของเสียในสถานีผลิตลานกระบือ จากนั้นจะติดต่อให้บริษัทขนส่งและกำจัดของเสียอันตรายที่ได้รับอนุญาตจากกรมโรงงานอุตสาหกรรมนำของเสียดังกล่าวไปกำจัด

3) การจัดการน้ำเสีย

- น้ำจากกระบวนการผลิต (Produced Water)

การผลิตปิโตรเลียมผ่านระบบท่อลำเลียงปิโตรเลียมไม่มีกระบวนการแยกน้ำออกจากน้ำมันดิบแต่อย่างใด โดยปิโตรเลียมจากฐานหลุมผลิตต้นทางจะถูกลำเลียงไปยังฐานหลุมผลิตปลายทางและลำเลียงต่อไปยังสถานีผลิตย่อยหนองตูม-เอ (NTM-A) หรือสถานีผลิตลานกระบือ (F/STN) เพื่อเข้าสู่กระบวนการแยกน้ำกับน้ำมันดิบ โดยน้ำจากกระบวนการผลิตที่แยกได้ จะถูกอัดกลับลงสู่ชั้นใต้ดินระดับลึกต่อไป

- น้ำปนเปื้อนน้ำมันในระยะผลิตผ่านระบบท่อลำเลียงปิโตรเลียม

น้ำปนเปื้อนน้ำมันมีแหล่งกำเนิดมาจากน้ำฝนที่ตกลงในบริเวณพื้นที่ฐานหลุมผลิต อาจชะคราบน้ำมันปนเปื้อนตามพื้นหรือบริเวณวาล์วหรือข้อต่อของเครื่องจักร อุปกรณ์การผลิตต่าง ๆ ลงสู่พื้นที่ฐานหลุมผลิตที่คาดคองกริต จากนั้นน้ำปนเปื้อนน้ำมันจะไหลลงสู่รางระบายน้ำไปยังบ่อคองกริตเก็บน้ำ (Concrete Pit) ซึ่งจะมีการตรวจสอบระดับน้ำในบ่อให้มีปริมาตรต่ำกว่า 3 ใน 4 ส่วนของปริมาตรบ่อ หากระดับน้ำมีปริมาตรมากกว่า 3 ใน 4 ส่วน จะถูกสูบไปบำบัดที่ระบบ API Separator ของสถานีผลิตลานกระบือ (F/STN) ต่อไป

1.5 ระบบการจัดการด้านความปลอดภัย มั่นคง อาชีวอนามัย และสิ่งแวดล้อม

บริษัทฯ จัดให้มีระบบการจัดการด้านความปลอดภัย มั่นคง อาชีวอนามัย และสิ่งแวดล้อม (Safety, Security, Health and Environmental Management System; SSHE-MS) ในการดำเนินกิจกรรมต่าง ๆ ของโครงการ เพื่อให้พนักงาน บริษัทผู้รับเหมา ผู้มีส่วนได้/เสีย รวมทั้งประชาชนและชุมชนที่อยู่บริเวณโดยรอบพื้นที่โครงการ ได้รับความคุ้มครองในด้านความปลอดภัย มั่นคง อาชีวอนามัย และสิ่งแวดล้อม ซึ่งแนวทางในการดำเนินงานภายใต้ระบบดังกล่าว แสดงดังต่อไปนี้

1.5.1 มาตรฐานด้านความปลอดภัย มั่นคง อาชีวอนามัย และสิ่งแวดล้อม

บริษัทฯ ดำเนินงานตามนโยบายด้านความปลอดภัย มั่นคง อาชีวอนามัย และสิ่งแวดล้อม ผ่านระบบการบริหารจัดการด้านความปลอดภัย มั่นคง อาชีวอนามัย และสิ่งแวดล้อม (Safety, Security, Health and Environmental Management System, SSHE-MS) ซึ่งเป็นระบบการจัดการเพื่อควบคุมความเสี่ยงอันตรายจากกิจกรรมภายในองค์กร โดยเน้นการจัดสภาพแวดล้อมในการทำงานให้เกิดความปลอดภัยและป้องกันอุบัติเหตุการบาดเจ็บจากการทำงาน รวมทั้งผลกระทบต่อสิ่งแวดล้อม ประกอบด้วย 7 องค์ประกอบหลัก ได้แก่

- 1) ภาวะผู้นำและความมุ่งมั่น (Leadership and Commitment)
- 2) นโยบายและวัตถุประสงค์ (Policy and Objectives)
- 3) การจัดสรรทรัพยากรและเอกสารด้านความปลอดภัย (Organization Resources and Documentation)
- 4) การประเมินและการบริหารจัดการความเสี่ยง (Evaluation and Risk Management)
- 5) การวางแผนและควบคุมการปฏิบัติการ (Planning and Operational Control)
- 6) การปฏิบัติและติดตามผลการปฏิบัติงานด้านความปลอดภัย (Implementation and Monitoring)
- 7) การตรวจประเมินและทบทวนระบบบริหารจัดการด้านความปลอดภัย (Audit and Review)

1.5.2 การจัดการด้านความปลอดภัยและการจัดการเหตุฉุกเฉิน

การจัดการด้านความปลอดภัยและการจัดการเหตุฉุกเฉิน ประกอบด้วย ระบบป้องกันอัคคีภัยและระบบผจญเพลิง การจัดทำแผนการดำเนินงานและมาตรการกรณีเกิดเหตุฉุกเฉิน การจัดให้มีระเบียบและแนวทางในการดำเนินงานภายใต้ระบบใบอนุญาตทำงาน การจัดให้มีมาตรฐานอุปกรณ์คุ้มครองความปลอดภัยส่วนบุคคล รวมทั้งจัดให้มีการจัดกิจกรรมด้านความปลอดภัยเพื่อให้พนักงานและผู้รับจ้างเหมาตระหนักถึงความปลอดภัยในการดำเนินงาน ซึ่งรายละเอียดโดยสรุปของการดำเนินงานแต่ละส่วน แสดงดังนี้

1.5.2.1 ระบบป้องกันอัคคีภัยและระบบผจญเพลิง

บริษัทฯ ได้ออกแบบและติดตั้งระบบป้องกันอัคคีภัยและระบบผจญเพลิงภายในฐานหลุมผลิตแต่ละแห่ง ประกอบด้วย ชุดถังดับเพลิงขนาดต่าง ๆ ซึ่งติดตั้งในจุดต่าง ๆ ที่สำคัญในระบบการผลิตและระบบควบคุมการผลิต เพื่อให้พนักงานประจำฐานสามารถใช้ดับเพลิงเบื้องต้นก่อนที่หน่วยงานดับเพลิงหลักของ บริษัทฯ จะเข้าถึงพื้นที่ โดยชุดถังดับเพลิง ประกอบด้วย

- ถังดับเพลิงชนิดคาร์บอนไดออกไซด์ ขนาด 10 ปอนด์ (4.5 กิโลกรัม) จำนวน 2 ถัง
- ถังดับเพลิงชนิดผงเคมีแห้ง ABC ขนาด 20 ปอนด์ (9.0 กิโลกรัม) จำนวน 7 ถัง
- ถังดับเพลิงชนิดผงเคมีแห้ง ABC ขนาด 50 กิโลกรัม จำนวน 2 ถัง
- ถังดับเพลิงชนิดสารละลายโฟม AFFF ขนาด 90 ลิตร จำนวน 2 ถัง
- เครื่องสูบน้ำดับเพลิงขนาด 750 แกลลอนต่อนาที หรือ 170 ลูกบาศก์เมตรต่อชั่วโมง จำนวน 1 ชุด
- สายฉีดน้ำดับเพลิง จำนวน 2 ชุด

นอกจากนี้ บริษัทฯ ได้จัดเตรียมน้ำดับเพลิงไว้ในบ่อคอนกรีต เพื่อใช้เป็นน้ำสำรองในการดับเพลิง และเพื่อเป็นส่วนเสริมนอกเหนือจากระบบดับเพลิงและบรรทุกน้ำดับเพลิงของบริษัทฯ ทั้งนี้ ระบบจ่ายน้ำดับเพลิงเพื่อระงับอัคคีภัยในแต่ละจุด แสดงดังนี้

- น้ำที่ใช้ผสมสารละลายโฟมเพื่อฉีดเข้าถังเก็บน้ำมันดิบ
- น้ำที่ใช้ผสมสารละลายโฟมเพื่อฉีดเสริมเฉพาะจุด
- น้ำหล่อเย็น
- น้ำดับเพลิงอื่น ๆ เพื่อสนับสนุนการดับเพลิงด้วยสารละลายโฟมและการหล่อเย็น

อย่างไรก็ตาม กรณีเกิดเหตุการณ์ฉุกเฉิน โดยเฉพาะเกิดอัคคีภัย ซึ่งเกินขีดความสามารถที่บริษัทฯ จะดำเนินการระงับเหตุได้เอง บริษัทฯ จะดำเนินการประสานงานกับทีมฉุกเฉินที่ประจำอยู่สถานีผลิตลานกระบือ (F/STN) หรือสถานีผลิตย่อยหนองตูม-เอ (NTM-A) เพื่อเข้าระงับและควบคุมเหตุการณ์ตามแผนฉุกเฉิน

1.5.2.2 แผนการดำเนินงานและมาตรการกรณีเกิดเหตุฉุกเฉิน

บริษัทฯ ได้จัดให้มีแผนการดำเนินงานและมาตรการกรณีเกิดเหตุฉุกเฉิน สำหรับการตอบสนองต่อเหตุฉุกเฉินต่าง ๆ ที่เกิดขึ้นในพื้นที่ผลิตปิโตรเลียมของแปลงเอส 1 ซึ่งครอบคลุมสถานีผลิต ฐานหลุมผลิต ตลอดจนพื้นที่ปฏิบัติงานต่าง ๆ เพื่อให้สามารถตอบสนองต่อเหตุฉุกเฉินตลอดช่วงระยะเวลาของโครงการทั้งการก่อสร้างและติดตั้งฐานผลิต การเจาะหลุมปิโตรเลียม การทดสอบหลุม และการผลิตปิโตรเลียม โดยให้ปฏิบัติตามคู่มือการตอบสนองเหตุฉุกเฉิน โครงการเอส 1 (S1 Emergency Response Plan) ซึ่งเป็นมาตรฐานที่ใช้สำหรับพื้นที่ดำเนินการทุกแห่ง โดยแผนการตอบสนองต่อเหตุฉุกเฉิน แสดงดังนี้

1) ภาพรวมของมาตรการการตอบสนองเหตุฉุกเฉินและเหตุการณ์ร้ายแรง

1.1) การบริหารจัดการเหตุการณ์ฉุกเฉินและภาวะวิกฤติ

แผนการบริหารจัดการเหตุการณ์ฉุกเฉินและภาวะวิกฤติของโครงการในระยะก่อสร้างและติดตั้งฐานหลุมผลิต ระยะเจาะหลุมปิโตรเลียม ระยะการทดสอบหลุม และระยะผลิตปิโตรเลียม แบ่งเป็น 3 ระดับ ดังนี้

- ระดับที่ 1

เมื่อผู้พบเห็นเหตุการณ์ก่อกวนอันตรายและแจ้งเหตุและแจ้งขอความช่วยเหลือจากทีมระงับเหตุประจำพื้นที่โครงการฯ โดยทีมระงับเหตุประจำพื้นที่โครงการฯ สามารถเผชิญและระงับเหตุฉุกเฉินด้วยตนเองได้ ซึ่งทีมระงับเหตุประจำพื้นที่โครงการฯ จะได้รับการอบรมการใช้งานอุปกรณ์ดับเพลิงเป็นประจำเพื่อให้มีความพร้อมและมีความสามารถที่จะทำหน้าที่ดับเพลิงได้ตลอดเวลา หากสามารถระงับเหตุฉุกเฉินได้แล้ว จะรายงานต่อผู้บังคับบัญชา/ส่วนงานความปลอดภัย มั่นคง อาชีวอนามัยและสิ่งแวดล้อมรับทราบ จากนั้นส่วนงานความปลอดภัย มั่นคง อาชีวอนามัยและสิ่งแวดล้อมจะดำเนินการแจ้งต่อกรมเชื้อเพลิงธรรมชาติต่อไป

- ระดับที่ 2

เหตุฉุกเฉินที่ทีมระงับเหตุประจำพื้นที่โครงการฯ ไม่สามารถจัดการได้ด้วยตนเอง และต้องแจ้งขอสนับสนุนจากทีมตอบสนองต่อเหตุการณ์ฉุกเฉินหลักของพื้นที่ปฏิบัติงาน เอส 1 (S1 Emergency Response Team; S1 ERT) ซึ่งผู้บัญชาการเหตุการณ์ฉุกเฉินในพื้นที่ปฏิบัติงาน (On Scene Commander; OSC) เป็นผู้บัญชาการในพื้นที่ปฏิบัติการ เพื่อให้สามารถจัดการตอบสนอง ระงับเหตุ และฟื้นฟู สถานการณ์ให้กลับคืนสู่ภาวะปกติ หากสามารถระงับเหตุฉุกเฉินได้ จะรายงานต่อผู้บังคับบัญชา/ส่วนงานความปลอดภัย มั่นคง อาชีวอนามัยและสิ่งแวดล้อมรับทราบ

จากนั้นส่วนงานความปลอดภัย มั่นคง อาชีวอนามัยและสิ่งแวดล้อมจะดำเนินการแจ้งต่อกรมเชื้อเพลิงธรรมชาติภายใน 24 ชั่วโมง

- ระดับที่ 3

เหตุการณ์ที่ทีมตอบสนองต่อเหตุการณ์ฉุกเฉินในพื้นที่ปฏิบัติงาน เอส 1 (S1 ERT) ไม่สามารถ ระบุเหตุได้ ผู้บัญชาการเหตุการณ์ (Incident Commander; IC) จะขอการสนับสนุนหรือขอความช่วยเหลือจาก หน่วยงานส่วนท้องถิ่น ซึ่งอาจเป็นระดับเทศบาลหรือ อบต. และสำนักงานป้องกันและบรรเทาสาธารณภัยจังหวัดแห่ง พื้นที่เกิดเหตุ นั้น ๆ โดยการบัญชาการเหตุการณ์จะอยู่ภายใต้ผู้บัญชาการเหตุการณ์ฉุกเฉินของสำนักงานป้องกันและ บรรเทาสาธารณภัยจังหวัด ร่วมกับการปฏิบัติตามการแจ้งเหตุและการเรียกทีมตอบสนองเหตุการณ์ของเจ้าของ โครงการ

รายละเอียดแผนผังการแจ้งเหตุและการเรียกทีมตอบสนองเหตุการณ์ของบริษัทฯ แสดงดังรูปที่ 1.5-1

1.2) การรายงานเหตุการณ์และการตอบสนองเหตุการณ์ฉุกเฉินเบื้องต้น (Emergency Response Initiation and Initial Responses)

การรายงานเหตุการณ์และการตอบสนองเหตุการณ์ฉุกเฉินเบื้องต้น ประกอบด้วย ขั้นตอนการ ตอบสนองเหตุการณ์ทั่วไป การเคลื่อนย้ายผู้ป่วย ให้ติดต่อมาที่พนักงานห้องสื่อสาร ณ สถานีผลิตลานกระบือ จากนั้น จะเป็นการตอบสนองเหตุการณ์โดยผู้รับผิดชอบในแต่ละพื้นที่ รวมทั้งการให้ความช่วยเหลือในเรื่องรถพยาบาล อุปกรณ์ดับเพลิง รถดับเพลิง หรือการสนับสนุนด้านอื่น ๆ ขึ้นอยู่กับความรุนแรงของสถานการณ์ โดยแผนผังการ ตอบสนองเหตุการณ์ แสดงดังรูปที่ 1.5-2

1.3) การกำหนดบทบาท หน้าที่ ความรับผิดชอบหลัก และทีมสนับสนุน ในการตอบสนองเหตุการณ์ ฉุกเฉิน

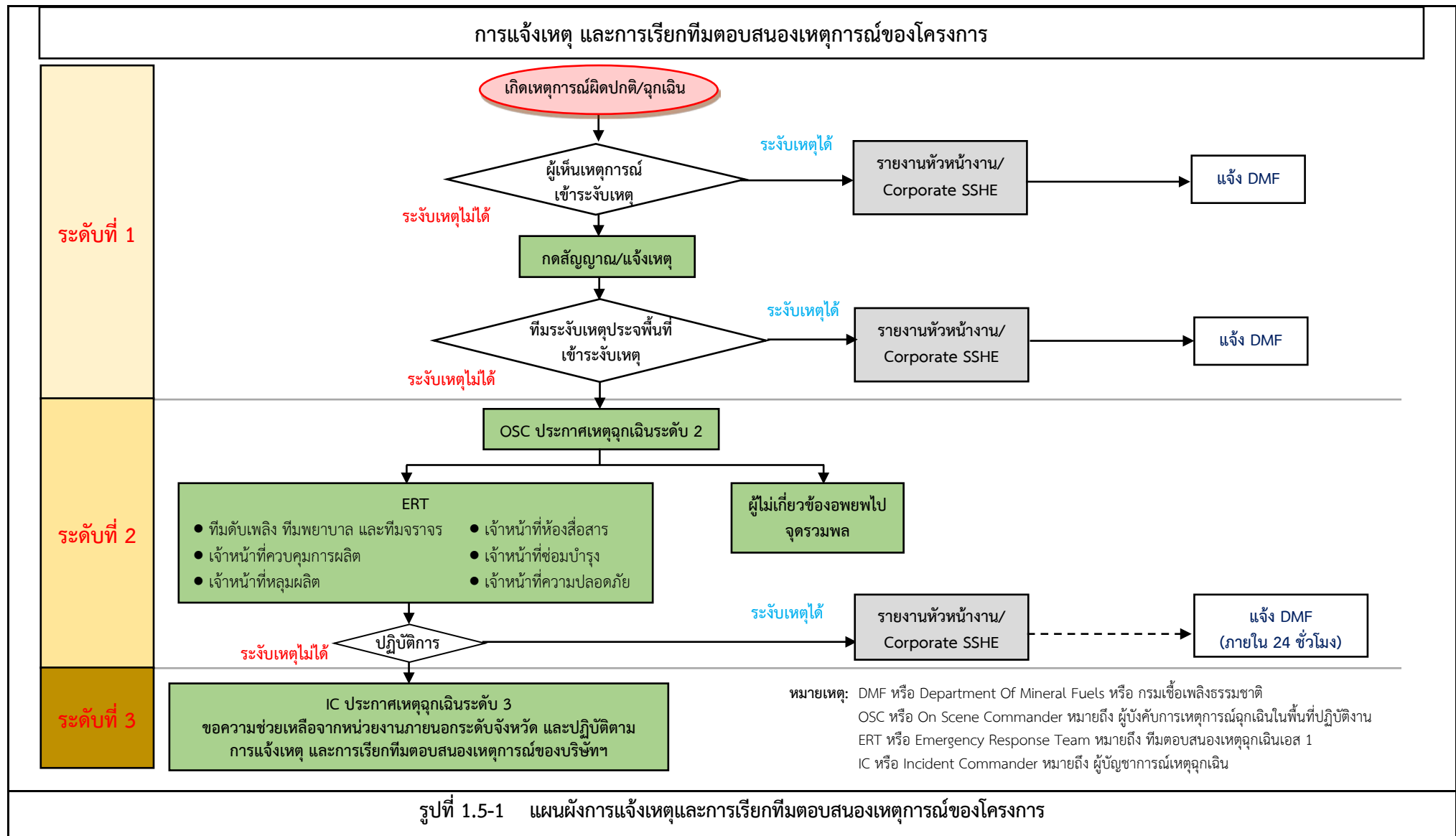
บริษัทฯ ได้กำหนดบทบาท หน้าที่ ความรับผิดชอบหลัก และทีมสนับสนุนในการตอบสนอง เหตุการณ์ฉุกเฉินในแต่ละพื้นที่ เช่น สถานีผลิตลานกระบือ พื้นที่ฐานหลุมผลิต คลังน้ำมันดิบบึงพระ เป็นต้น แสดงดัง รูปที่ 1.5-3

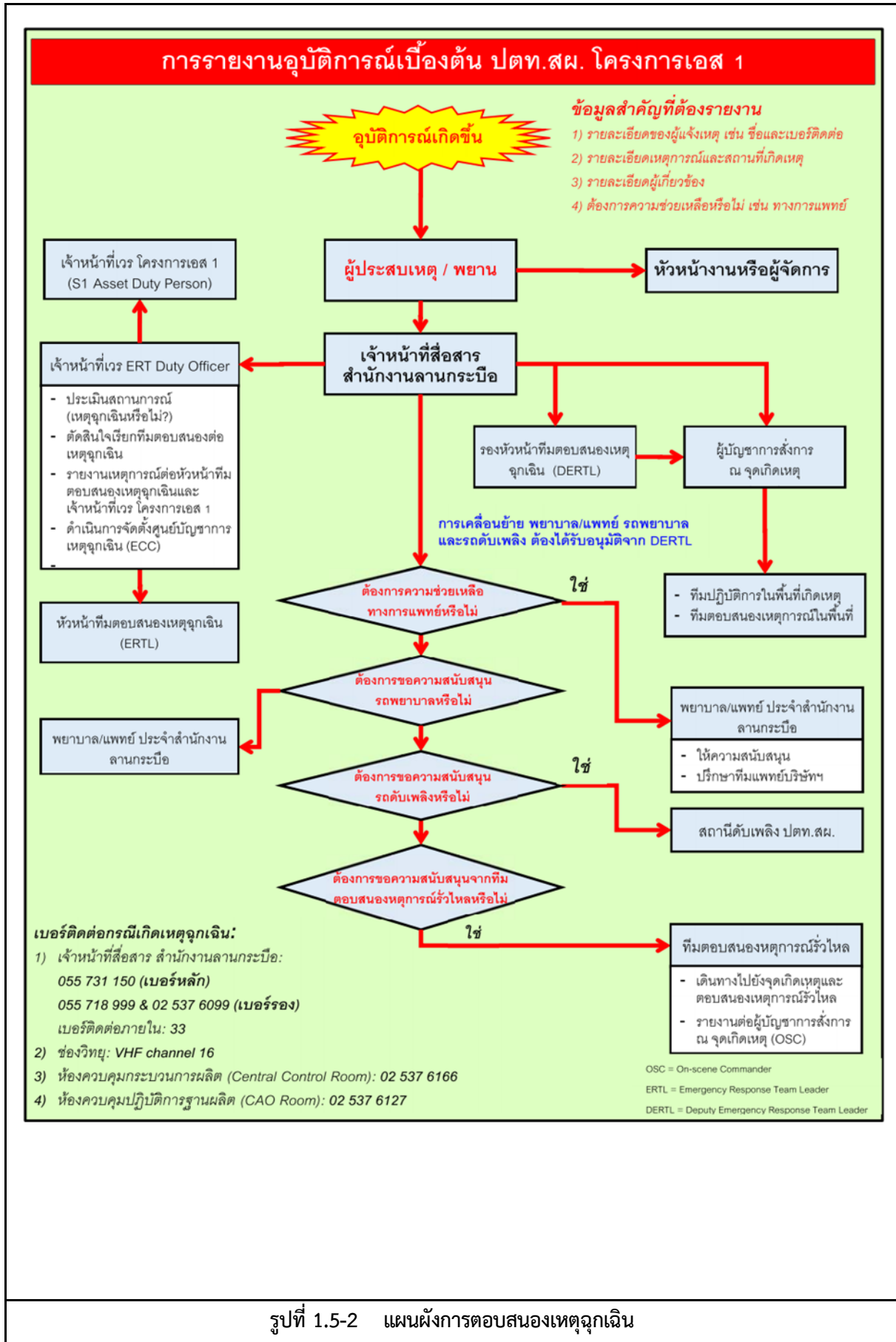
1.4) การจัดให้มีคู่มือตอบสนองต่อเหตุการณ์ประเภทต่าง ๆ

คู่มือตอบสนองต่อเหตุการณ์ประเภทต่าง ๆ ประกอบด้วย การเสียชีวิต (Fatality) อุบัติเหตุจาก ยานพาหนะ (Vehicle Accident) การเกิดไฟไหม้ และ/หรือการระเบิด (Fire and Explosion Onshore) หลุน้ำมันเกิดปัญหา ระบบควบคุมหลุมขัดข้อง (Well Kick / Well Control) การพลุ่งทะลักของไฮโดรคาร์บอนจาก หลุม (Well Blowout) การรั่ว/หกของน้ำมันหรือก๊าซ (Spillage of Oil or Gas Onshore) การหกของรถขนส่ง น้ำมัน (Spillage from Road Tanker) การรั่วไหลของก๊าซปิโตรเลียมเหลว (LPG Gas Leak) การรั่วไหลหรือเกิด ไฟไหม้จากสารเคมี (Chemical Spill / Fire) การรั่วของท่อขนส่งน้ำมันหรือก๊าซ (Pipeline / Flowline Spill) และ การวางระเบิดหรือการชู้วางระเบิด (Bomb and Terrorist Threat)

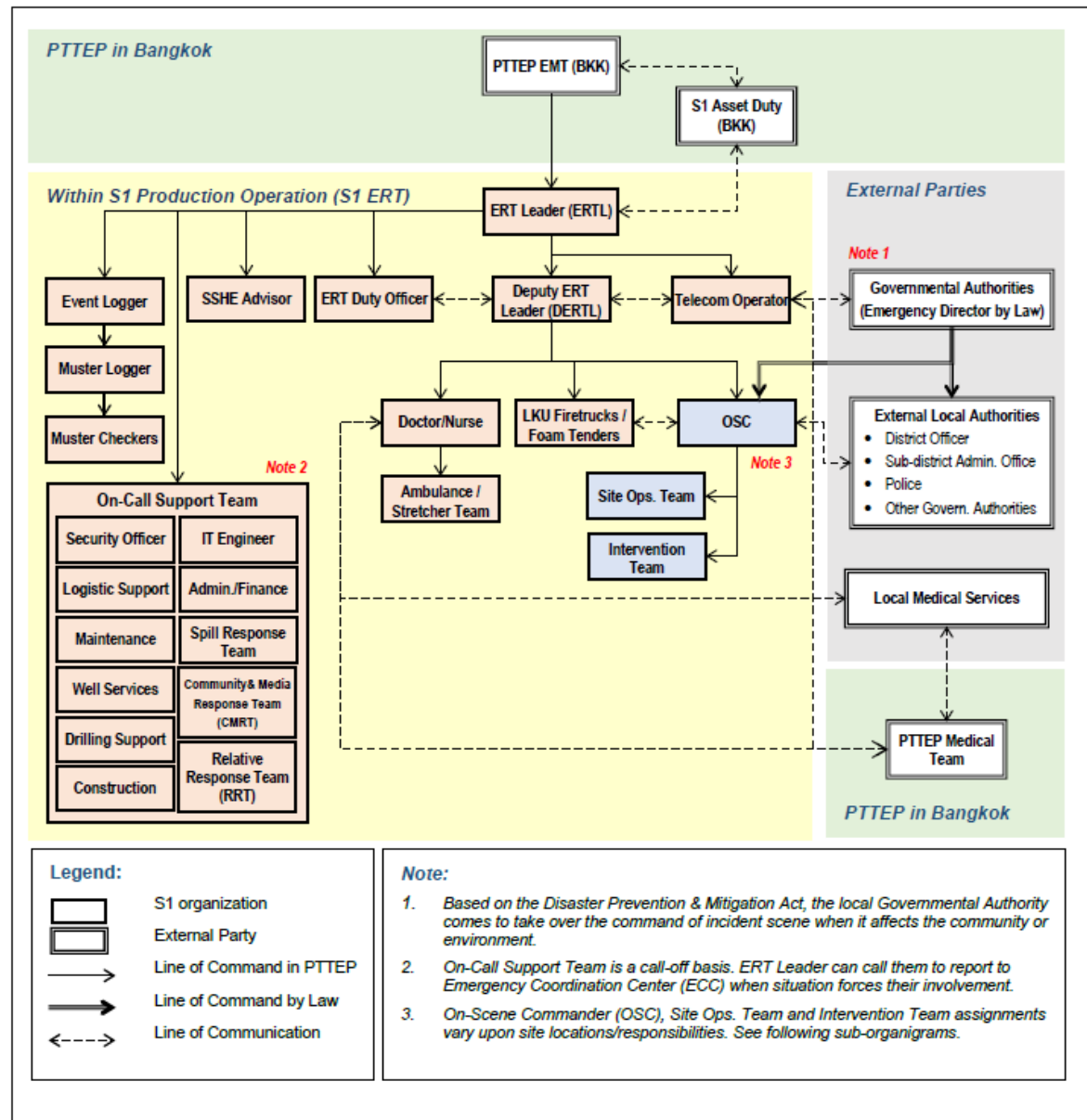
1.5) การเตรียมความพร้อมของทีมฉุกเฉิน

พนักงานและผู้รับเหมาทุกคนจะได้รับการฝึกอบรมการใช้เครื่องมือ อุปกรณ์ดับเพลิงประเภท ต่าง ๆ รวมถึงการฝึกซ้อมแผนปฏิบัติการฉุกเฉินต่าง ๆ ร่วมกับหน่วยงานที่เกี่ยวข้อง อย่างน้อยปีละ 1 ครั้ง ตามกฎหมายที่กำหนด





รูปที่ 1.5-2 แผนผังการตอบสนองเหตุฉุกเฉิน



รูปที่ 1.5-3 การจัดองค์กรเพื่อตอบสนองต่อเหตุฉุกเฉิน

2) แผนฉุกเฉินที่สำคัญและเกี่ยวข้องกับโครงการ

2.1) แผนปฏิบัติการฉุกเฉินกรณีเกิดการพลุ่งของปิโตรเลียมในระหว่างการเจาะหลุมปิโตรเลียม

กรณีที่เกิดเหตุการณ์พลุ่งของไฮโดรคาร์บอน ในช่วงกิจกรรมการเจาะ บริษัทฯ จะดำเนินการตาม Blowout Contingency Plan โดย On Scene Commander (OSC) คือ PTTEP Drilling Supervisor จะแจ้งผู้ที่เกี่ยวข้อง เพื่อสนับสนุนการตอบสนองเหตุการณ์ฉุกเฉิน ได้แก่ ฝ่ายผลิต ฝ่าย Well Service ฝ่ายวิศวกรรมก่อสร้าง ฝ่ายความปลอดภัย มั่นคง อาชีวอนามัย และสิ่งแวดล้อม ฝ่ายขนส่ง ฝ่ายวิศวกรรมการเจาะ ฝ่ายประชาสัมพันธ์ และผู้บริหารของโครงการ

2.2) มาตรการจัดการเหตุฉุกเฉินกรณีการรั่วไหลของน้ำมัน

มาตรการจัดการเหตุฉุกเฉินกรณีการรั่วไหลของน้ำมันครอบคลุมการรั่วไหลทั้งในพื้นที่ฐานหลุมผลิต ฐานทดสอบหลุม สถานีผลิตทุกแห่ง และตลอดการขนส่งโดยรถบรรทุกน้ำมัน จะดำเนินการตามมาตรฐานเดียวกัน (S1 Emergency Response Plan) โดยมีวัตถุประสงค์เพื่อควบคุมการปนเปื้อนของน้ำมันต่อสิ่งแวดล้อมโดยรอบพื้นที่ที่เกิดการรั่วไหล รวมถึงความปลอดภัยในชีวิตและทรัพย์สิน

2.3) มาตรการจัดการเหตุฉุกเฉินเมื่อเกิดวาทภัย (พายุฤดูร้อน)

มาตรการป้องกันและจัดการเหตุฉุกเฉินเมื่อเกิดวาทภัย (พายุฤดูร้อน) ในช่วงกิจกรรมการเจาะ บริษัทฯ จะดำเนินการตามคู่มือการจัดการเหตุฉุกเฉิน (S1 Emergency Response Plan) และนโยบาย Stop Work Authority โดยมี Drilling Supervisor หรือผู้ที่ได้รับมอบหมายทำหน้าที่เป็น On Scene Commander (OSC) จะขอความสนับสนุนจากผู้อำนวยการสถานการณ์ฉุกเฉิน (Emergency Response Commander : ERC) จากสถานีผลิตลานกระบือในการสนับสนุนทีมฉุกเฉิน (ทีมดับเพลิง ทีมช่วยเหลือ และทีมรถพยาบาล) และประสานงานกับหน่วยงานท้องถิ่นในพื้นที่ควบคุมกับการรายงานสถานการณ์และขอการสนับสนุนจากหน่วยงานที่เกี่ยวข้องต่อไป

3) การประสานงานกับหน่วยงานฉุกเฉินภายนอก

กรณีเกิดเหตุฉุกเฉินโดยทั่วไปภายในองค์กร Emergency Response Team (ERT) จะเป็นผู้ตัดสินใจในการสั่งการติดต่อขอความช่วยเหลือ หากเหตุการณ์ที่เกิดขึ้นนั้นเกินความสามารถในการรองรับของหน่วยงานภายในองค์กร และต้องการความช่วยเหลือจากหน่วยงานภายนอก จะแบ่งเป็น

3.1) กรณีเหตุฉุกเฉินทางการแพทย์

เมื่อเจ้าหน้าที่สื่อสารลานกระบือได้รับแจ้งเหตุฉุกเฉิน และเป็นเหตุฉุกเฉินที่ต้องการการสนับสนุนทางการแพทย์ เจ้าหน้าที่สื่อสารที่สถานีผลิตลานกระบือจะแจ้งต่อไปยังหัวหน้างานส่วนงานการผลิต เพื่อประสานงานกับหน่วยแพทย์ของลานกระบือ ในกรณีที่แพทย์ของลานกระบือพิจารณาแล้วเห็นว่า เหตุการณ์ที่เกิดขึ้นนั้นเกินความสามารถในการรองรับของหน่วยแพทย์ของลานกระบือ จะดำเนินการติดต่อประสานงานกับโรงพยาบาลที่เป็นคู่สัญญาแสดงดังตารางที่ 1.5-1

ตารางที่ 1.5-1 หมายเลขโทรศัพท์ติดต่อประสานงานโรงพยาบาลคู่สัญญากรณีเหตุฉุกเฉิน

โรงพยาบาล	หมายเลขโทรศัพท์ติดต่อประสานงาน
โรงพยาบาลพิษณุเวช	(055) 909 - 000 และ 089 - 8602000
โรงพยาบาลรวมแพทย์	(055) 242 - 574 และ (055) 219 - 307
โรงพยาบาลพุทธชินราช	(055) 270 - 300
โรงพยาบาลกรุงเทพพิษณุโลก	(055) 212 - 222
โรงพยาบาลอินเตอร์เวการ	(055) 218 - 777 และ (055) 259 - 115

3.2) กรณีเหตุฉุกเฉินอื่น ๆ ที่ไม่ต้องมีหน่วยแพทย์รองรับ

เมื่อเจ้าหน้าที่สื่อสารลานกระบือได้รับแจ้งเหตุฉุกเฉิน และเป็นเหตุฉุกเฉินที่ต้องการการสนับสนุนทางการแพทย์ เจ้าหน้าที่สื่อสารลานกระบือจะแจ้งต่อไปยังผู้จัดการฝ่ายการผลิต (PS1/P) ซึ่งจะเป็นผู้รายงานไปยังผู้ประสานงานสถานการณ์ฉุกเฉินโครงการเอส 1 (S1 STC) โดยผู้ประสานงานจะรายงานไปที่ผู้จัดการ ตัวแทนผู้ปฏิบัติงานโครงการฯ S1 (S1 Asset Duty Manager) เพื่อทราบ โดยหัวหน้างานส่วนงานการผลิต ในฐานะผู้บัญชาการเหตุฉุกเฉินจะเป็นผู้พิจารณาถึงระดับความรุนแรงและตัดสินใจอนุมัติที่สนับสนุนเพิ่มขึ้น ในการประสานงานกับหน่วยงานภายนอก ในกรณีที่เป็นเหตุการณ์ที่เกินขีดความสามารถ (Major Emergency) ของหน่วยงานภายใน และต้องการความช่วยเหลือจากหน่วยงานใกล้เคียง เช่น สถานีดับเพลิง สถานีตำรวจ รวมทั้งหน่วยงานของท้องถิ่น และหน่วยงานสนับสนุนอื่น ๆ ที่จำเป็นในพื้นที่ใกล้เคียงกับฐานหลุมผลิต แสดงดังตารางที่ 1.5-2

4) การตอบสนองในการรับเรื่องร้องเรียนของโครงการ

บริษัทฯ ได้จัดให้มีช่องทางในการติดต่อประสานงานเพื่อรับเรื่องร้องเรียนจากประชาชน ในกรณีที่ประชาชนในพื้นที่ได้รับความเดือดร้อน ความเสียหาย อันเนื่องมาจากการดำเนินงานของโครงการฯ หรือมีข้อสงสัยต่าง ๆ รายละเอียดแผนผังการรับข้อเสนอแนะ/ข้อร้องเรียนของโครงการแสดงดังรูปที่ 1.5-4

1.5.2.3 ระบบใบอนุญาตทำงาน

บริษัทฯ ได้จัดให้มีระบบใบอนุญาตทำงานสำหรับงานที่เสี่ยงต่ออันตราย เพื่อให้แน่ใจว่าการปฏิบัติงานตั้งแต่เริ่มต้นกระทั่งเสร็จสิ้นการทำงานจะได้รับการควบคุม ดูแลอย่างเข้มงวด โดยกำหนดให้ผู้ขออนุญาตทำงานในพื้นที่รับผิดชอบ ต้องยื่นใบขออนุญาตทำงาน และต้องได้รับอนุญาตก่อนการทำงานนั้น ๆ ทั้งนี้ ขึ้นอยู่กับประเภทของงานที่ทำซึ่งอาจต้องมีการขออนุญาตเป็นพิเศษ

ทั้งนี้ ผู้ขออนุญาตทำงานในพื้นที่ต้องประเมินความเสี่ยงอันตรายของงาน (Job Safety Analysis, JSA) กำหนดแผนการทำงาน รายละเอียดของงานที่ปฏิบัติ สถานที่ เครื่องมือ/อุปกรณ์ที่ใช้ และอันตรายที่อาจเกิดขึ้น พร้อมทั้งกำหนดวิธีในการป้องกันที่จำเป็น เพื่อเตรียมมาตรการความปลอดภัย แก้ไข พื้นฟู และควบคุมอันตรายให้พร้อมก่อนเริ่มปฏิบัติงาน และนำเสนอต่อผู้รับผิดชอบในการพิจารณาอนุมัติตามลำดับ เช่น ผู้ควบคุมการปฏิบัติการสถานีผลิต (Plant Supervisor) ผู้ควบคุมการปฏิบัติการภาคสนาม (Field Supervisor/ Outstation Supervisor) เป็นต้น

ตารางที่ 1.5-2 หมายเลขโทรศัพท์ติดต่อประสานงานหน่วยงานที่เกี่ยวข้องกรณีเกิดเหตุฉุกเฉิน

หน่วยงานที่เกี่ยวข้อง	หมายเลขโทรศัพท์ติดต่อประสานงาน
กรมเชื้อเพลิงธรรมชาติ	0-2794-3000
กรมเจ้าท่า HOT LINE	1199 และ 02-2331311 ถึง 20
กรมชลประทาน HOT LINE	1460 และ 02-2410020 ถึง 29
กรมควบคุมมลพิษ	02-2982000
สมาคมอนุรักษ์สภาพแวดล้อมของกลุ่มอุตสาหกรรมน้ำมัน (IESG)	0-2239-7918
อ.เมืองพิษณุโลก	
สถานีดับเพลิง	
- เบอร์โทรฉุกเฉิน	199
- สถานีดับเพลิงพิษณุโลก	(055) 258-000
สถานีตำรวจ	
- เบอร์โทรฉุกเฉิน	191
- สภ.เมืองพิษณุโลก	(055) 258-777, (055) 225-012 และ (055) 258-125
อ.ลานกระบือ	
- สภอ.ลานกระบือ	(055) 769-124 และ (055) 769-124
- โรงพยาบาลลานกระบือ	(055) 769-085-6
อ.บางระกำ	
- สภอ.บางระกำ	(055) 371-177
- สถานีดับเพลิงบางระกำ	(055) 371-745
- สถานีดับเพลิงชุมแสงสงคราม	(055) 350-759
- สถานีดับเพลิงหนองตูม	(055) 612-679
- สถานีดับเพลิงหนองกุลา	(055) 279-232
อ.กงไกรลาศ	
- สถานีดับเพลิงกงไกรลาศ	(055) 691-199
- สภอ.กงไกรลาศ	(055) 691-114 และ (055) 691-432
- โรงพยาบาลกงไกรลาศ	(055) 691-152
อ.เมืองกำแพงเพชร	
- สถานีดับเพลิงกำแพงเพชร	(055) 711-300
- สภอ.เมืองกำแพงเพชร	(055) 711-177 และ (055) 716-819



1.5.2.4 มาตรฐานอุปกรณ์คุ้มครองความปลอดภัยส่วนบุคคล

บริษัทฯ ได้กำหนดให้พนักงานทุกคน ผู้รับเหมา หรือผู้ที่เกี่ยวข้องที่จะปฏิบัติงานในพื้นที่เสี่ยงอันตรายต่าง ๆ ปฏิบัติตาม PTTEP Operational Safety Management Standard โดยต้องสวมใส่อุปกรณ์คุ้มครองความปลอดภัยส่วนบุคคล ที่เหมาะสมกับสภาพแวดล้อม ลักษณะงาน เช่น หมวกนิรภัย รองเท้านิรภัย แวนตานิรภัย ที่ครอบหู ชุดทำงาน เป็นต้น

1.5.2.5 ระเบียบความปลอดภัยในการใช้ถนน

เพื่อให้เกิดความปลอดภัยสำหรับการใช้ยานพาหนะทุกประเภท บริษัทฯ จึงกำหนดให้ผู้ที่เกี่ยวข้องต้องดำเนินการตามกฎหมายระเบียบความปลอดภัยในการใช้ถนน ซึ่งมีมาตรการที่สำคัญ เช่น พนักงานขับรถต้องมีใบอนุญาตขับขี่ตามประเภทของยานพาหนะและผ่านการฝึกอบรมการขับขี่เชิงป้องกันของบริษัทฯ (Defensive Driving Course-DDC Training) มีการจำกัดความเร็วของยานพาหนะแต่ละประเภทตามเส้นทางคมนาคมต่าง ๆ รวมถึงมีการติดตั้งอุปกรณ์ต่าง ๆ ได้แก่ ยางอะไหล่ เครื่องมือซ่อมรถ ถังดับเพลิง ป้ายสัญญาณฉุกเฉิน อุปกรณ์ปฐมพยาบาล และเสื้อแจ็คเก็ตสะท้อนแสง การจำกัดช่วงเวลาในการเดินทางภายในพื้นที่แหล่งผลิต เป็นต้น นอกจากนี้ พนักงานขับรถบรรทุกน้ำมันดิบต้องปฏิบัติตามคู่มือพนักงานขับรถบรรทุกน้ำมันดิบของบริษัทฯ (Road Tanker Drivers Handbook) อย่างเคร่งครัด

1.5.2.6 การตรวจสอบและบำรุงรักษา

บริษัทฯ ได้ว่าจ้างให้ผู้รับเหมาดำเนินการตรวจสอบและบำรุงรักษาอุปกรณ์ต่าง ๆ ในเชิงป้องกัน (Preventive Maintenance) ประกอบด้วย การตรวจสอบประสิทธิภาพการทำงานของหลุมปิโตรเลียมระบบเครื่องจักรและอุปกรณ์ในการผลิต ระบบเสริมการผลิต และระบบจัดการของเสียต่าง ๆ ซึ่งได้แบ่งระยะเวลาการตรวจสอบตามประเภทของอุปกรณ์แต่ละชนิด ตามที่ระบุในคู่มือ (Manual) มาตรฐานการปฏิบัติงาน (Procedures) ที่เกี่ยวข้องกับกิจกรรมการผลิตปิโตรเลียม และการบำรุงรักษา รวมถึงการปฏิบัติงานที่หลุมน้ำมัน (Well Services) ในพื้นที่รับผิดชอบของบริษัทฯ เพื่อให้มั่นใจได้ว่ากิจกรรมของโครงการ ดำเนินการตามมาตรฐานความปลอดภัยอย่างเคร่งครัด

1.5.2.7 การจัดกิจกรรมด้านความปลอดภัย

บริษัทฯ ได้จัดกิจกรรมด้านความปลอดภัยต่าง ๆ เพื่อส่งเสริมให้พนักงานและผู้รับเหมาที่ปฏิบัติงานให้โครงการ ตระหนักถึงความสำคัญด้านอาชีวอนามัยและความปลอดภัย ได้แก่

- โครงการ Safety Observation Report Card and Communication (SOC) and Hazard Report Card and Communication (HRC) เพื่อเป็นช่องทางให้พนักงานและผู้รับเหมาได้ทำการสังเกตและรายงานพฤติกรรมความปลอดภัยในการปฏิบัติงานของเพื่อนร่วมงาน พร้อมทั้งดำเนินการ Stop Work กรณีพบเห็นพฤติกรรมที่ไม่ปลอดภัย และร่วมกันหาแนวทางแก้ไข อันเป็นการส่งเสริมให้เกิดความปลอดภัยในการปฏิบัติงาน
- โครงการ Land Transport Management/Road Safety Campaign เพื่อให้เกิดความปลอดภัยในกิจกรรมการใช้รถใช้ถนนและลดโอกาสของการเกิดอุบัติเหตุในกิจกรรมการขนส่งต่าง ๆ
- โครงการ Behavior Based Safety (BBS)/SSHE Leadership Campaign/SSHE HERO เพื่อเสริมสร้างให้พนักงานและผู้รับเหมาทุกระดับเกิดพฤติกรรมในการปฏิบัติงานที่ปลอดภัย
- ช่องทางในการสื่อสารด้านความปลอดภัยระหว่างบริษัท ปตท.สผ. สยาม จำกัด กับบริษัทผู้รับเหมาทุกบริษัทที่ปฏิบัติงานในพื้นที่โครงการเอส 1

1.5.3 การจัดการด้านสุขภาพอนามัย

บริษัทฯ จัดให้มีระบบการจัดการด้านสุขภาพอนามัย เพื่อให้พนักงานทุกคนมีสุขภาพอนามัยที่ดี มีความพร้อมในการปฏิบัติงานและลดอุบัติเหตุ ความเสียหายจากการทำงานอันเนื่องมาจากปัญหาด้านสุขภาพ โดยจะครอบคลุมระเบียบปฏิบัติที่เกี่ยวข้องกับการจัดการสุขภาพอนามัยของผู้รับเหมาและผู้ที่เกี่ยวข้อง ได้แก่ กำหนดให้พนักงานทุกคนต้องปราศจากสารเมินเมาทุกชนิดในขณะปฏิบัติงาน การกำหนดพื้นที่สูบบุหรี่ การกำหนดมาตรฐานของสภาพแวดล้อมในการทำงาน และมาตรการรักษาความสะอาดในเรื่องการจัดเก็บอาหารและการกำจัดขยะจากอาหาร

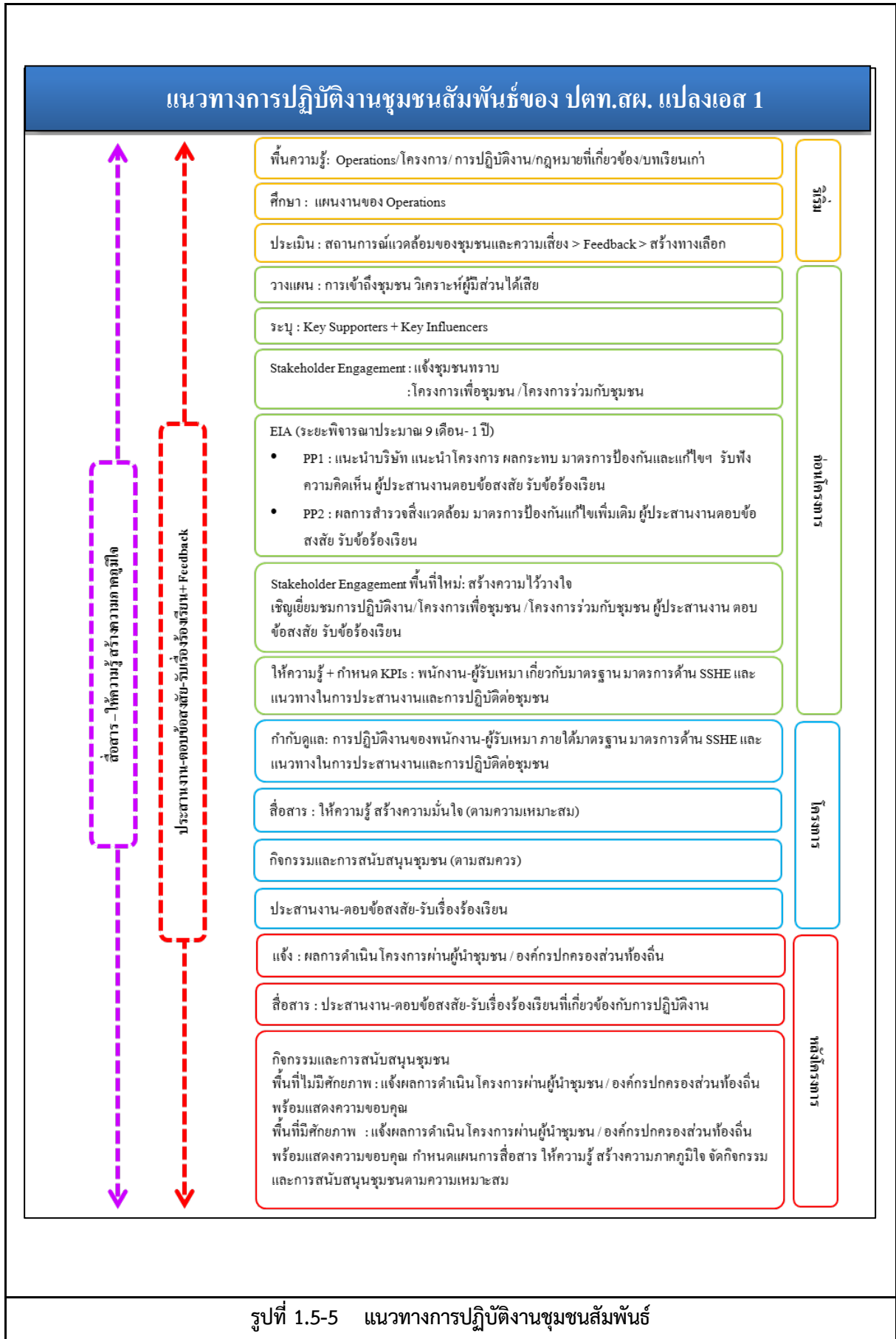
1.5.4 การจัดการด้านสิ่งแวดล้อม

บริษัทฯ ได้รับการรับรองในระบบการจัดการสิ่งแวดล้อม ISO 14001:1996 ISO14001:2004 และในปี พ.ศ.2560 บริษัทฯ ได้รับการรับรองระบบ ISO14001:2015 โดยมีวัตถุประสงค์เพื่อลดผลกระทบที่อาจเกิดขึ้นต่อสิ่งแวดล้อมและชุมชนให้น้อยที่สุด ระบบการจัดการสิ่งแวดล้อมของโครงการประกอบด้วยมาตรฐาน ระเบียบปฏิบัติ/มาตรการต่าง ๆ สำหรับพนักงาน และผู้รับเหมา เช่น ขั้นตอนการจัดการและกำจัดของเสีย (S1 Waste Management Plan) ขั้นตอนการจัดการสารเคมี (S1 Chemical Management Procedure) มาตรการป้องกันและแก้ไขผลกระทบสิ่งแวดล้อม และมาตรการติดตามตรวจสอบผลกระทบสิ่งแวดล้อมของโครงการ เป็นต้น

1.5.5 การมีส่วนร่วมต่อชุมชนและกิจกรรมการช่วยเหลือสังคม

บริษัทฯ ได้เปิดโอกาสให้ประชาชนและหน่วยงานที่เกี่ยวข้องในพื้นที่ได้เข้ามามีส่วนร่วมในการติดตามตรวจสอบการดำเนินงานของโครงการ ผ่านทางช่องทาง/กิจกรรมต่าง ๆ ได้แก่ การประชาสัมพันธ์ การพบปะผู้นำชุมชนและประชาชนในพื้นที่ที่เกี่ยวข้อง ซึ่งดำเนินการตั้งแต่ก่อนเริ่มโครงการ และระหว่างดำเนินโครงการ ซึ่งแนวทางการดำเนินงานด้านชุมชนสัมพันธ์ แสดงดังรูปที่ 1.5-5 นอกจากนี้ บริษัทฯ จัดให้มีช่องทางกรับเรื่องร้องเรียนกรณีประชาชนได้รับผลกระทบที่เกิดขึ้นจากโครงการ ซึ่งประชาชนสามารถแจ้งเรื่องร้องเรียนได้บริเวณที่ตั้งฐานหลุมผลิต ผู้นำชุมชน หรือสำนักงานลานกระบือ ณ แหล่งน้ำมันสิริกิติ์ ตำบลลานกระบือ อำเภอลานกระบือ จังหวัดกำแพงเพชร หมายเลขโทรศัพท์ 055 731150 เมื่อบริษัทฯ ได้รับเรื่องร้องเรียนจะดำเนินการตรวจสอบและแก้ไขเรื่องร้องเรียนตามแผนผังการรับข้อเสนอแนะ/ข้อร้องเรียนของโครงการ แสดงดังรูปที่ 1.5-4

ในส่วนของกิจกรรมการช่วยเหลือสังคมตามแผนความรับผิดชอบต่อสังคม บริษัทฯ มีนโยบายสนับสนุนกิจกรรมเพื่อพัฒนาสังคมและสิ่งแวดล้อม รวมทั้งส่งเสริมคุณภาพชีวิตของชุมชนในท้องถิ่น โดยได้ส่งเสริมกิจกรรมสาธารณะประโยชน์แก่ชุมชนที่ด้อยโอกาส ให้เป็นชุมชนที่เข้มแข็งพึ่งพาตนเองได้ภายใต้เศรษฐกิจพอเพียง โดยดำเนินการตามแผนความรับผิดชอบต่อสังคม (Corporate Social Responsibility; CSR) ซึ่งจำแนกออกเป็น 5 แนวทางหลัก ได้แก่ 1) ด้านการศึกษา 2) ด้านศาสนาและวัฒนธรรม 3) ด้านสุขภาพ อาชีวอนามัย ความปลอดภัย และสิ่งแวดล้อม 4) ด้านการส่งเสริมอาชีพ และ 5) ด้านสังคม



รูปที่ 1.5-5 แนวทางการปฏิบัติงานชุมชนสัมพันธ์

1.6 กำลังการผลิตในปัจจุบันของโครงการ

โครงการขุดเจาะสำรวจและผลิตปิโตรเลียมแหล่งหนองตูมใต้ โครงการพัฒนาแหล่งน้ำมันประดู่เผ่าตอนใต้ และโครงการพัฒนาแหล่งน้ำมันประดู่เผ่าตอนใต้ ระยะที่ 2 พื้นที่แปลงเอส 1 จังหวัดพิษณุโลกและสุโขทัย ได้ดำเนินกิจกรรมในระยะผลิตผ่านระบบท่อลำเลียงปิโตรเลียมจากฐานหลุมผลิตหนองตูม-บี (NTM-B) ไปยังสถานีผลิตย่อยหนองตูม-เอ (NTM-A) โดยกำลังการผลิตปิโตรเลียม ณ ฐานหลุมผลิตต้นทาง แสดงดังตารางที่ 1.6-1

ตารางที่ 1.6-1 กำลังการผลิตปิโตรเลียม ระหว่างเดือนมกราคม-ธันวาคม พ.ศ.2565

ฐานหลุมผลิต	รายละเอียด	กำลังการผลิตเฉลี่ย (มกราคม-ธันวาคม พ.ศ.2565)
ฐานหลุมผลิตหนองตูม-บี (NTM-B)	ปริมาณน้ำมันดิบ (บาร์เรล/วัน)	188.22
	ปริมาณน้ำจากกระบวนการผลิต (บาร์เรล/วัน)	214.22
	ปริมาณก๊าซธรรมชาติ (ล้านลูกบาศก์ฟุต/วัน)	1,547.06

ที่มา: บริษัท ปตท.สผ. สยาม จำกัด, พ.ศ.2565

1.7 แผนการดำเนินการตามมาตรการป้องกันและแก้ไขผลกระทบสิ่งแวดล้อม และมาตรการติดตามตรวจสอบผลกระทบสิ่งแวดล้อม

บริษัทฯ ได้ดำเนินการตามมาตรการป้องกันและแก้ไขผลกระทบสิ่งแวดล้อม และมาตรการติดตามตรวจสอบผลกระทบสิ่งแวดล้อม ในระยะผลิตผ่านระบบท่อลำเลียงปิโตรเลียม ตามที่ได้ระบุไว้ในรายงานการเปลี่ยนแปลงรายละเอียดโครงการฯ ครั้งที่ 1 ที่ได้รับความเห็นชอบจากสำนักงานนโยบายและแผนทรัพยากรธรรมชาติและสิ่งแวดล้อม (สผ.) ตามหนังสือที่ ทส. 1009.2/5004 ลงวันที่ 8 พฤษภาคม 2557 (ภาคผนวกที่ 2) โดยรายละเอียดผลการปฏิบัติตามมาตรการป้องกันและแก้ไขผลกระทบสิ่งแวดล้อม แสดงดังบทที่ 2 และผลการปฏิบัติตามมาตรการติดตามตรวจสอบผลกระทบสิ่งแวดล้อม แสดงดังบทที่ 3